



ТОТ САМЫЙ
МАГАЗИН

[Стиральные машины Bosch WLX-20462 OE, WLX 20462](#)

[PL](#): Инструкция пользователя

Выбрать

Ваша новая стиральная машина

Поздравляем! Вы приобрели современную бытовую технику высшего качества марки Bosch. Наша стиральная машина отличается особо экономичным расходом воды и энергии. Каждая стиральная машина, которая выпускается на нашем предприятии, тщательным образом проверяется на правильность функционирования и безупречность состояния.

Дополнительная информация на сайте: <http://www.bosch-home.com>

Экологичная утилизация

При утилизации упаковки соблюдайте правила экологической безопасности. Данный прибор имеет отметку о соответствии европейским нормам 2002/96/EG для электрических и электронных приборов (waste electrical and electronic equipment - WEEE). Данные нормы определяют действующие на территории Евросоюза правила возврата и утилизации старой бытовой техники.

Содержание

Использование по назначению	1
Программы	1
Выбор и настройка программы	3
Стирка	3/4
После стирки	4
Индивидуальные настройки	5
Важные указания	6
Обзор программ	7
Указания по технике безопасности	8
Параметры расхода	8
Уход	9
Указания на дисплее	9
Техническое обслуживание	10
Что делать, если ...	11

Охрана окружающей среды/рекомендации по экономному пользованию

- Загружайте максимальное количество белья для соответствующей программы.
- Белье средней степени загрязнения стирайте без предварительной стирки.
- Вместо программы **Хлопок 90 °C** выберите программу **Хлопок Эко 60 °C**. Результат стирки будет почти такой же, а расход энергии значительно меньше.
- Дозировать моющее средство в соответствии с указаниями изготовителя и в зависимости от жесткости воды.
- Если после стирки вы намерены сушить бельё в сушильной машине, скорость отжима при стирке следует устанавливать в соответствии с инструкцией изготовителя сушильной машины.

Использование по назначению

- только для бытового использования,
- для стирки текстильных изделий, пригодных для машинной стирки, и изделий из шерсти, пригодных для ручной стирки в растворе моющего средства,
- для эксплуатации с использованием холодной водопроводной воды и имеющихся в продаже моющих средств и средств по уходу, пригодных для стиральных машин.

- Не оставляйте детей без присмотра около стиральной машины!
- К работе со стиральной машиной не допускаются дети и лица, не прошедшие соответствующий инструктаж.
- Не допускайте нахождения домашних животных вблизи стиральной машины!

При утилизации упаковки соблюдайте правила экологической безопасности. Данный прибор имеет отметку о соответствии европейским нормам 2002/96/EG для электрических и электронных приборов (waste electrical and electronic equipment - WEEE). Данные нормы определяют действующие на территории Евросоюза правила возврата и утилизации старой бытовой техники.

Подготовка

Устанавливайте прибор согласно указаниям, приведенным в отдельной инструкции по установке.

Проверьте машину
 Категорически запрещается эксплуатация неисправной машины!
 Уведомите Сервисную службу!

Подключите вилку к розетке
 Беритесь только за вилку и только сухими руками!

Откройте водопроводный кран

Сортировка и загрузка белья

Соблюдайте указания по уходу от изготовителя! В соответствии с указаниями на этикетках, а также в соответствии с видом, цветом, степенью загрязнения и рекомендованной температурой стирки. Не превышайте максимальную загрузку → см. с. 7.

Добавление мощного средства и средства по уходу
 Дозировка моющего средства зависит от количества белья, степени загрязнения, жесткости воды (необходимую информацию можно получить, обратившись в предприятие водоснабжения вашего района) и указаний изготовителя. Налейте жидкое моющее средство в специальный дозатор и поместите в барабан.

Ячейка II: моющее средство для основной стирки, смягчитель, отбеливатель, соль для выведения пятен
Ячейка I: моющее средство для предварительной стирки

Ячейка II: моющее средство для основной стирки, смягчитель, отбеливатель, соль для выведения пятен
Ячейка I: моющее средство для предварительной стирки

Выбор и настройка программы**
 Информацию о дополнительных функциях и клавишах выбора опций см. в индивидуальных настройках на с. 5.

Нажатие клавиши (Старт/Пауза)
 Программатор служит для включения и выключения машины, а также для выбора программы. Его можно поворачивать в обоих направлениях.

Перед первой стиркой проведите один цикл стирки без белья → см. с. 9.

Стирка

Откройте дверцу загрузочного люка и извлеките бельё. Если выбрана функция (Без отжима = без окончательного отжима): установите программатор на **Слив** или выберите скорость отжима. Нажмите **(Старт/Пауза)**.

Удалите из белья посторонние предметы – опасность появления ржавчины.
 Оставьте открытой дверцу загрузочного люка и выдвиньте кювету для моющих средств, чтобы просушить машину кювету.

Закрывание водопроводного крана
 В моделях с системой Aqua-Stop не требуется → пояснения см. в инструкции по установке.

Выключение
 Установите программатор на **Выкл.**

Окончание программы ...
 ... (Старт/Пауза) мигает и на дисплее появляется **-0-**.

Прерывание программы
 Для программ стирки при высокой температуре: выберите **Полоскание**.
 Для программ стирки при низкой температуре: выберите **Отжим** или **Слив**.
 Нажмите клавишу **(Старт/Пауза)**.

Изменение программы ...
 ... если вы по ошибке выбрали не ту программу: выберите нужную программу.
 Нажмите клавишу **(Старт/Пауза)**.

Извлечение белья
 Откройте дверцу загрузочного люка и извлеките бельё. Если выбрана функция (Без отжима = без окончательного отжима): установите программатор на **Слив** или выберите скорость отжима. Нажмите **(Старт/Пауза)**.

Удалите из белья посторонние предметы – опасность появления ржавчины.
 Оставьте открытой дверцу загрузочного люка и выдвиньте кювету для моющих средств, чтобы просушить машину кювету.

Закрывание водопроводного крана
 В моделях с системой Aqua-Stop не требуется → пояснения см. в инструкции по установке.

Выключение
 Установите программатор на **Выкл.**

Окончание программы ...
 ... (Старт/Пауза) мигает и на дисплее появляется **-0-**.

Прерывание программы
 Для программ стирки при высокой температуре: выберите **Полоскание**.
 Для программ стирки при низкой температуре: выберите **Отжим** или **Слив**.
 Нажмите клавишу **(Старт/Пауза)**.

Изменение программы ...
 ... если вы по ошибке выбрали не ту программу: выберите нужную программу.
 Нажмите клавишу **(Старт/Пауза)**.

Стирка

Откройте дверцу загрузочного люка и извлеките бельё. Если выбрана функция (Без отжима = без окончательного отжима): установите программатор на **Слив** или выберите скорость отжима. Нажмите **(Старт/Пауза)**.

Удалите из белья посторонние предметы – опасность появления ржавчины.
 Оставьте открытой дверцу загрузочного люка и выдвиньте кювету для моющих средств, чтобы просушить машину кювету.

Закрывание водопроводного крана
 В моделях с системой Aqua-Stop не требуется → пояснения см. в инструкции по установке.

Выключение
 Установите программатор на **Выкл.**

Окончание программы ...
 ... (Старт/Пауза) мигает и на дисплее появляется **-0-**.

Прерывание программы
 Для программ стирки при высокой температуре: выберите **Полоскание**.
 Для программ стирки при низкой температуре: выберите **Отжим** или **Слив**.
 Нажмите клавишу **(Старт/Пауза)**.

Изменение программы ...
 ... если вы по ошибке выбрали не ту программу: выберите нужную программу.
 Нажмите клавишу **(Старт/Пауза)**.

Извлечение белья
 Откройте дверцу загрузочного люка и извлеките бельё. Если выбрана функция (Без отжима = без окончательного отжима): установите программатор на **Слив** или выберите скорость отжима. Нажмите **(Старт/Пауза)**.

Удалите из белья посторонние предметы – опасность появления ржавчины.
 Оставьте открытой дверцу загрузочного люка и выдвиньте кювету для моющих средств, чтобы просушить машину кювету.

Закрывание водопроводного крана
 В моделях с системой Aqua-Stop не требуется → пояснения см. в инструкции по установке.

Выключение
 Установите программатор на **Выкл.**

Окончание программы ...
 ... (Старт/Пауза) мигает и на дисплее появляется **-0-**.

Прерывание программы
 Для программ стирки при высокой температуре: выберите **Полоскание**.
 Для программ стирки при низкой температуре: выберите **Отжим** или **Слив**.
 Нажмите клавишу **(Старт/Пауза)**.

Изменение программы ...
 ... если вы по ошибке выбрали не ту программу: выберите нужную программу.
 Нажмите клавишу **(Старт/Пауза)**.

Индивидуальные настройки

Клавиши выбора опций
 Перед началом программы и во время её выполнения можно менять скорость отжима и температуру. Результат зависит от этапа выполнения программы.

(Температура °C)
 Отображаемую температуру стирки можно изменить. Для каждой программы существует ограничение по выбору максимальной температуры стирки.

(Время до окончания)
 После выбора программы на дисплее отображается продолжительность её выполнения. Вы можете отложить начал запуска программы. Настройка времени до окончания производится с шагом в один час, макс. до 24 ч. Нажимайте клавишу (Время до окончания) до тех пор, пока не появится нужное количество часов (h=час). Нажмите **(Старт/Пауза)**.

(Скорость отжима, Об/мин)
 Отображаемую скорость отжима можно изменить. Максимальная скорость отжима зависит от модели машины и установленной программы.

Дополнительные функции → см. также в обзоре программ, с. 7
(Выбор пятен) Увеличение продолжительности стирки для более интенсивной очистки сильно загрязненного белья или для стирки при максимальной загрузке → см. в обзоре программ, с. 7.

(Предварительная стирка) Для сильно загрязненного носового белья, например, из хлопка или льна. Предварительная стирка при 30 °C.

(Лёгкое глажение) Специальная операция отжима с последующим разрыхлением белья. Шадящий окончательный отжим - остаточная влажность белья слегка повышена.

(Вода плюс) Увеличенный объем воды. Бережная стирка белья.

(Старт/Пауза)
 Для запуска и остановки программы.

Сигнал
 1. Запуск режима регулировки сигнала

2. Установка громкости для ...
 Выберите нужную программу.
 Нажмите клавишу **(Старт/Пауза)**.

Важные указания

Берегите бельё и машину
 Проверьте карманы.
 Удалите металлические предметы (канцелярские скрепки и т. п.).
 Деликатные ткани стирайте в сетке/мешке (чулки, тюль, бюстгалтеры на косточках).
 Застегните молнии, чехлы на кнопках.
 Вытряхните песок из карманов и отворотов.
 Снимите с занавесок кольца для крепления или поместите занавески в сетку/мешок.

Белье различной степени загрязнения
 Новое бельё стирайте отдельно.
 Предварительная стирка не нужна.

Лёгкая степень загрязнения По возможности выберите дополнительную функцию (Выбор пятен).

Сильная степень загрязнения Загрузите меньше белья; будет использована предварительная стирка. По возможности удалите пятна перед стиркой в машине. Выберите дополнительную функцию (Выбор пятен).

Замачивание Загружайте бельё одного цвета.
 Добавьте в ячейку II средство для замачивания/моющее средство согласно указаниям изготовителя. Установите программатор на **Хлопок 30 °C** и нажмите **(Старт/Пауза)**. Примерно через 10 минут нажмите **(Старт/Пауза)**, чтобы остановить программу. По истечении необходимого времени замачивания снова нажмите клавишу **(Старт/Пауза)**, чтобы продолжить выполнение программы, или выберите другую программу.

Подкрахмаливание Кондиционер добавлять нельзя.
 Подкрахмаливание с использованием жидкого крахмала возможно во всех программах стирки. Крахмал добавляется согласно указаниям изготовителя в ячейку для кондиционера (при необходимости сначала очистить).

Окрашивание/Отбеливание
 Машина не рассчитана на окрашивание в промышленных количествах. Соли разъедают поверхность из нержавеющей стали! Примените краситель, соблюдая указания изготовителя! В стиральной машине **нельзя** отбеливать бельё!

Сигнал
 1. Запуск режима регулировки сигнала

2. Установка громкости для ...
 Выберите нужную программу.
 Нажмите клавишу **(Старт/Пауза)**.



Программы	°C	Макс.	Вид белья
Хлопок	☼ -90 °C	5 кг*	Ноские текстильные изделия, не поддающиеся отбеливанию, текстильные изделия из хлопка или льна
Интенсивная	☼ -60 °C		Ноские текстильные изделия из хлопка или льна
Хлопок Эко	☼ -60 °C		Ноские текстильные изделия из хлопка или льна
Детская одежда	☼ -60 °C		Ноские текстильные изделия из хлопка или льна
Супер быстрая 30'	☼ -40 °C	3 кг	Не требующие особого ухода текстильные изделия из хлопка, льна, синтетики или меланжевой ткани
Синтетика	☼ -60 °C	2,5 кг	Из хлопчатобумажных, льняных, синтетических или меланжевых тканей
Смешанное белое	☼ -40 °C		Текстильные изделия из хлопка и тканей, не требующих особого ухода
Джинсы	☼ -40 °C		Темные изделия из хлопка и тканей, не требующих особого ухода
Шерсть / Шёлк	☼ -40 °C	2 кг	Стирка шерстяных или полушерстяных изделий, пригодных для ручной или машинной стирки
Спортивная	☼ -40 °C		Текстильные изделия из микрофибры
Тонкое белое / Шёлк	☼ -30 °C		Для деликатного тонкого белья, например, из шёлка, сатина, синтетики или меланжевой ткани (например, галдины)
Супер быстрая 15'	☼ -40 °C	1 кг	Не требующие особого ухода текстильные изделия из хлопка, льна, синтетики или меланжевой ткани

Дополнительные программы
 1 Продолжительность программы оптимально подходит для стирки слабо загрязненных текстильных изделий. При стирке белья с более высокой степенью загрязнения выберите дополнительную функцию (Выбор пятен).
 * При стирке с максимальной нагрузкой всегда выбирайте дополнительную функцию (Выбор пятен).
 ** В качестве короткой программы независимо от вида белья оптимально подходит программа Синтетика 40 °C с макс. скоростью отжима. При выборе программ без предварительной стирки моющее средство следует загружать в ячейку II, а при выборе прогр. с предварительной стиркой - в ячейки I и II.

1109 / 9000508103
 WXLX204620E
 WXLX244620E
 Robert Bosch Hausgeräte GmbH
 Carl-Wery Str. 34
 81739 München / Deutschland

! Указания по технике безопасности

- Обязательно прочтите данную инструкцию по эксплуатации и подключению, а также все остальные инструкции, приложенные к стиральной машине, и действуйте в соответствии с приведенными в них указаниями.
- Сохраняйте всю документацию для дальнейшего использования.

Опасно для жизни! При извлечении вилки из розетки тяните только за вилку, а не за кабель.
 Не прикасайтесь к вилке влажными руками!

Опасно для жизни! Для отслуживших приборов:
 - Выньте вилку из розетки.
 - Отрежьте сетевую кабель и удалите его вместе с вилкой.
 - Сломайте замок двери загрузочного люка. Тем самым вы предотвратите ситуацию, когда дети могут оказаться запертыми внутри машины, подвергая свою жизнь опасности.

Опасность удушья! Держите упаковки, упаковочную пленку и другие части упаковки вдали от детей.

Опасность отравления! Храните моющие средства и средства по уходу в недоступном для детей месте.

Опасность взрыва! Наличие белья, предварительно обработанного чистящими средствами, содержащими растворители, например, плывовыводителями, промышленным бензином, после наполнения водой может привести к взрыву. Такое белье следует до загрузки в машину тщательно прополоскать вручную.

Опасность травмирования! Дверца загрузочного люка может сильно нагреваться.
 - Соблюдайте осторожность при сливе горячей мыльной воды.
 - Нельзя залезать на стиральную машину.
 - Не используйте открытую дверцу загрузочного люка в качестве опоры.
 - Если барабан еще вращается, не пытайтесь просунуть руку внутрь него.
 - Будьте осторожны при открывании кюветы для моющих средств во время стирки!

Уход

Перед первой стиркой
 Не загружайте белье! Откройте водопроводный кран, залейте прим. 1 литр воды и добавьте ½ мерного стакана моющего средства в ячейку II. Установите программатор на Синтетика 60 °C и нажмите на (Старт/Пауза). По окончании программы установите программатор на **Выкл.**

Корпус машины, панель управления
 - Протрите мягкой и влажной тканью.
 - Не используйте абразивные салфетки, губки и чистящие средства (средство для чистки стальных поверхностей).
 - Тщательно удалите остатки моющего и чистящего средства.
 - Чистка струей воды запрещается.

Очистите кювету для моющих средств ...
 ... при наличии в ней остатков моющего средства или кондиционера.

- Выдвиньте, прижмите вставку вниз, полностью извлеките кювету.
- Откиньте накладку вверх.
- Очистите с помощью воды и вытрите насухо.
- Закройте накладку и зафиксируйте ее (насадите цилиндр на направляющий штифт).
- Задвиньте кювету для моющих средств.

Барабан
 Оставьте открытой дверцу загрузочного люка для просушки барабана. При появлении пятен ржавчины используйте чистящее средство без хлора; не используйте для очистки металлическую губку.

Удаление накипи В машине не должно быть белья!
 Удаление накипи производится согласно указаниям изготовителя средств для удаления накипи, при правильной дозировке моющего средства не требуется.

Техническое обслуживание

Откачивающий насос
 Установите программатор на **Выкл.**, выньте вилку из розетки.

- Откройте и снимите крышку отсека для сервисного обслуживания.
- Осторожно отвинчивайте крышку насоса, пока не начнёт выливаться вода. Когда защитная крышка наполовину наолнится, заверните крышку насоса и вылейте воду из защитной крышки. Повторяйте этот процесс, пока не сольется вся мыльная вода.
- Осторожно отверните крышку насоса (остаточная вода!).
- Очистите внутреннее пространство, резьбу крышки насоса и сам корпус насоса (крыльчатка насоса должна свободно вращаться).
- Установите крышку насоса на место и заверните ее.
- Установите крышку отсека для сервисного обслуживания на место.

Чтобы избежать перерасхода моющего средства при следующей стирке: залейте 1 литр воды в ячейку II и запустите программу Шерсть / Слив.

Шланг для слива воды через сифон
 Установите программатор на **Выкл.**, выньте вилку из розетки.

- Ослабьте хомут для шланга, осторожно выньте сливной шланг (там может остаться вода).
- Очистите сливной шланг и место его подсоединения к сифону.
- Снова установите сливной шланг и закрепите место подсоединения шланга к сифону хомутом.

Сетчатый фильтр в подводе воды
Опасность поражения электрическим током!
 Не погружайте защитное устройство Aqua-Stop в воду (в это устройство встроено электромагнитный клапан).
 Уменьшите давление воды в подводящем шланге:

- Закройте водопроводный кран!
- Выберите любую программу (**кроме** Шерсть / Слив).
- Нажмите (Старт/Пауза), прогоните программу в течение прим. 40 секунд.
- Установите программатор на **Выкл.**, выньте вилку из розетки. Промойте сетчатый фильтр:

1. В зависимости от модели: отсоедините шланг от водопроводного крана. Очистите фильтр небольшой щеткой.

и/или для стандартных моделей и моделей с системой Aqua-Secure:
 отсоедините шланг от задней стенки машины, извлеките фильтр щипцами и очистите.
 2. Подсоедините шланг и проверьте герметичность соединения.

Что делать, если ...

- Выливается вода. - Правильно закрепите или замените сливной шланг.
 - Подтяните винтовое соединение шланга для подачи воды.
- Не поступает вода. - Не нажата (Старт/Пауза)?
 - Моющее средство не смывается. - Открыт ли водопроводный кран?
 - Возможно, засорился сетчатый фильтр? Почистите фильтр → см. с. 10.
 - Согнут или пережат шланг для подачи воды?
- Дверца загрузочного люка не открывается. - Включена функция защиты. Прерывание программы? → см. с. 4.
 - Выбрана программа (Без отжима - без окончательного отжима)? → см. с. 3, 4.
 - Открыть можно только с помощью аварийной разблокировки? → см. с. 9.
- Программа не запускается. - Нажата клавиша (Старт/Пауза) или (Время до окончания)?
 - Закрыта ли дверца загрузочного люка?
 - Включена блокировка для защиты детей? Деактивируйте ее → см. с. 5.
- Раствор моющего средства не сливается. - Выбрана программа (Без отжима - без окончательного отжима)? → см. с. 3, 4.
 - Очистите откачивающий насос → см. с. 10.
 - Прочистите канализационную трубу и/или сливной шланг.
- В барабане не видно воды. - Это не является неисправностью - уровень воды ниже, чем можно увидеть.
- Результат отжима неудовлетворительный. - Равномерно распределите в барабане мелкое и крупное белье.
 - Выбрана функция (Лёгкое глажение)? → см. с. 5.
 - Установлено слишком низкое число оборотов? → см. с. 5.
- Многочисленное начало отжима. - Это не является неисправностью - система контроля дисбаланса равномерно распределяет белье.
- Остаточная вода в ячейке для средств по уходу. - Это не является неисправностью - эффективность действия средства по уходу не изменяется.
 - При необходимости очистите вставку → см. с. 9.
- Неприятный запах в машине. - Запустите программу Хлопок 90 °C без белья. Используйте универсальное моющее средство.
- Мигает индикатор состояния . Зафиксировано передозирование моющего средства. - Избыток моющего средства? Если из кюветы для моющих средств выступает пена: смешайте 1 столовую ложку кондиционера с ½ литра воды и добавьте в ячейку II (Не подходит для стирки верхней одежды и пуховиков!).
 - Во время следующей стирки используйте меньше моющего средства.
- Сильные шумы, вибрация и перемещение машины при отжиме. - Опоры машины зафиксированы? Зафиксируйте опоры машины → см. Инструкцию по установке.
 - Сняты ли транспортировочные фиксаторы? Снимите транспортировочные фиксаторы → см. Инструкцию по установке.
- Дисплей/индикаторы не функционируют во время работы. - Сбой в подаче электропитания?
 - Сработал предохранитель? Включите/замените предохранитель.
 - В случае повторного возникновения неисправности вызовите специалиста Сервисной службы.
- Программа выполняется дольше, чем обычно. - Это не является неисправностью - многократно распределяя белье внутри барабана, система контроля компенсирует дисбаланс.
 - Это не является неисправностью - активна система контроля пенообразования - включается дополнительный цикл полоскания.
- Остатки моющего средства на белье. - Некоторые моющие средства, не содержащие фосфатов, выделяют нерастворимый в воде осадок.
 - Выберите режим Полоскание или после стирки вычистите белье щёткой.

Если вы не можете самостоятельно устранить неисправность (выключив и еще раз включив машину), или если машина требует ремонта:
 - Установите программатор на **Выкл** и выньте вилку из розетки.
 - Закройте водопроводный кран и вызовите специалиста Сервисной службы → см. Инструкцию по установке.

Стиральная машина

Инструкция по эксплуатации

BOSCH

! Соблюдайте указания по технике безопасности на с. 8!

Пользоваться стиральной машиной разрешается только после прочтения этой инструкции и специальной инструкции по установке!

Перед первой стиркой
проведите один цикл стирки без белья → см. с. 9.

Сортировка и загрузка белья

Соблюдайте указания по уходу от изготовителя!
В соответствии с указаниями на этикетках, а также в соответствии с видом, цветом, степенью загрязнения и рекомендованной температурой стирки. Не превышайте максимальную загрузку → см. с. 7.

Соблюдайте важные указания → см. с. 6!

Загружайте крупное и мелкое бельё вперемешку!

Закройте дверцу загрузочного люка. Следите за тем, чтобы бельё не оказалось между дверцей загрузочного люка и резиновым уплотнителем.

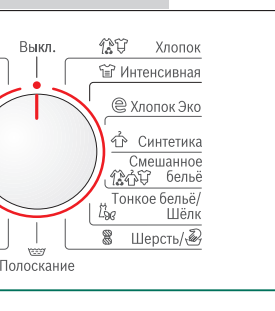
Дозирование моющего средства и средства по уходу

Дозировка моющего средства зависит от количества белья, степени загрязнения, жесткости воды (необходимую информацию можно получить, обратившись в предприятие водоснабжения вашего района) и указаний изготовителя. Налейте жидкое моющее средство в специальный дозатор и поместите в барабан.

i Разбавьте водой густой кондиционер или средство для предотвращения деформации белья. Это предотвращает закупоривание.

Выбор** и настройка программы

Программатор



i Информацию о дополнительных функциях и клавишах выбора опций см. в индивидуальных настройках на с. 5.

i Все клавиши являются высокочувствительными, для их активизации достаточно легкого прикосновения! При проолжительном прикосновении к клавишам выбора опций срабатывает автоматический просмотр опций настройки!

Нажатие клавиши
▶▶▶ (Старт/Пауза)

i Программатор служит для включения и выключения машины, а также для выбора программы. Его можно поворачивать в обоих направлениях.

... (без отжима = без отжима)

... (без отжима = без отжима)

Стирка

Кювета для моющих средств с ячейками I, II, ☼

Барабан

Панель управления

Дверца загрузочного люка



Крышка отсека для сервисного обслуживания

1

2



Извлечение белья

Откройте дверцу загрузочного люка и извлеките бельё. Если выбрана функция ☼ (Без отжима = без окончательного отжима): установите программатор на ☼ **Слив** или выберите скорость отжима. Нажмите ▶▶▶ (Старт/Пауза).



- Удалите из белья посторонние предметы – опасность появления ржавчины.
- Оставьте открытой дверцу загрузочного люка и выдвиньте кювету для моющих средств, чтобы просушить машину кювету.



Закрывание водопроводного крана

В моделях с системой Aqua-Stop не требуется → пояснения см. в инструкции по установке.



Выключение

Установите программатор на **Выкл.**

3

Окончание программы ...

... ▶▶▶ (Старт/Пауза) мигает и на дисплее появляется **-0-**.

Прерывание программы

- Для программ стирки при высокой температуре:
- Для охлаждения белья выберите: ☼ **Полоскание**.
 - Нажмите клавишу ▶▶▶ (Старт/Пауза).
- Для программ стирки при низкой температуре:
- Выберите ☼ **Отжим** или ☼ **Слив**.
 - Нажмите клавишу ▶▶▶ (Старт/Пауза).

Изменение программы ...

- ... если вы по ошибке выбрали не ту программу:
- Выберите нужную программу.
 - Нажмите клавишу ▶▶▶ (Старт/Пауза).

Стирка

Индивидуальные настройки

Кнопки выбора опций

Перед началом программы и во время её выполнения можно менять скорость отжима и температуру. Результат зависит от этапа выполнения программы.

⌄ (Температура °C)

Отображаемую температуру стирки можно изменить. Для каждой программы существует ограничение по выбору максимальной температуры стирки.

⌚ (Время до окончания)

После выбора программы на дисплее отображается продолжительность её выполнения. Вы можете отложить начал запуска программы. Настройка времени до окончания производится с шагом в один час, макс. до 24 ч. Нажимайте клавишу ⌚ (Время до окончания) до тех пор, пока не появится нужное количество часов (h=час). Нажмите ⏏ (Старт/Пауза).

⌚ (Скорость отжима, Об/мин)

Отображаемую скорость отжима можно изменить. Максимальная скорость отжима зависит от модели машины и установленной программы.

Дополнительные функции → см. также в обзоре программ, с. 7

🏠 (Выбор пятен) Увеличение продолжительности стирки для более интенсивной очистки сильно загрязненного белья или для стирки при максимальной загрузке → см. в обзоре программ, с. 7.

⏴ (Предварительная стирка) Для сильно загрязненного ноского белья, например, из хлопка или льна. Предварительная стирка при 30 °C.

👚 (Лёгкое глажение) Специальная операция отжима с последующим разрыхлением белья. Щадящий окончательный отжим - остаточная влажность белья слегка повышена.

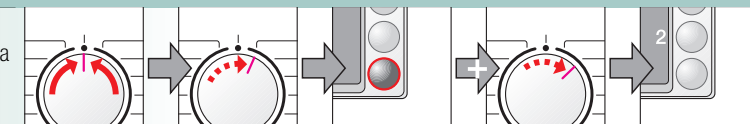
💧 (Вода плюс) Увеличенный объем воды. Бережная стирка белья.

⏏ (Старт/Пауза)

Для запуска и остановки программы.

Сигнал

1. Запуск режима регулировки сигнала



Выключите машину (программатор на ●). Поверните программатор на 1 позицию вправо, дисплей начинает светиться. Нажмите и удерживайте клавишу нажатой. Поверните программатор на 1 позицию вправо, затем отпустите клавишу.

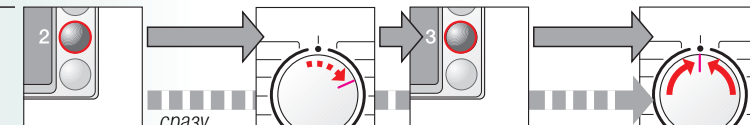
... клавиш функций

... сигналов предупреждения

2. Установка громкости для ...



* последовательно прикасаясь к указанной клавише



Установите громкость*

Поверните программатор на 1 позицию вправо

Установите громкость*

Выключите машину (программатор на ●)



Важные указания



Берегите бельё и машину

- Проверяйте карманы.
- Удалите металлические предметы (канцелярские скрепки и т. п.).
- Деликатные ткани стирайте в сетке/мешке (чулки, тюль, бюстгалтеры на косточках).
- Застегните молнии, чехлы на кнопках.
- Вытряхните песок из карманов и отворотов.
- Снимите с занавесок кольца для крепления или поместите занавески в сетку/мешок.



Белье различной степени загрязнения

Новое бельё стирайте отдельно.
Лёгкая степень загрязнения



Предварительная стирка не нужна.

Сильная степень загрязнения



По возможности выберите дополнительную функцию 🏠 (Выбор пятен).
Загрузите меньше белья; будет использована предварительная стирка. По возможности удалите пятна перед стиркой в машине. Выберите дополнительную функцию 🏠 (Выбор пятен).



Замачивание

Загружайте бельё одного цвета.

Добавьте в ячейку II средство для замачивания/моющее средство согласно указаниям изготовителя. Установите программатор на 🌸🏠 **Хлопок 30 °C** и нажмите ⏏ (Старт/Пауза). Примерно через 10 минут нажмите ⏏ (Старт/Пауза), чтобы остановить программу. По истечении необходимого времени замачивания снова нажмите клавишу ⏏ (Старт/Пауза), чтобы продолжить выполнение программы, или выберите другую программу.



Подкрахмаливание

Кондиционер добавлять нельзя.

Подкрахмаливание с использованием жидкого крахмала возможно во всех программах стирки. Крахмал добавляется согласно указаниям изготовителя в ячейку для кондиционера 🌀 (при необходимости сначала очистить).



Окрашивание/Отбеливание

Машина не рассчитана на окрашивание в промышленных количествах. Соли разъедают поверхности из нержавеющей стали! Применяйте краситель, соблюдая указания изготовителя! В стиральной машине **нельзя** отбеливать бельё!

Дополнительные функции; указания

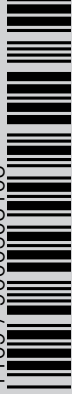


Макс. Вид белья

Программы °С

Хлопок	* - 90 °С	Ноские текстильные изделия, не портящиеся от кипячения текстильные изделия из хлопка или льна	(Выбор пятен) ↓ (Предварительная стирка), (Лёгкое глажение), (Вода плюс)
Интенсивная	* - 60 °С		
Хлопок Эко	* - 60 °С	5 кг*	
Детская одежда	* - 60 °С		↓, ↑, для особенно чувствительной кожи, более длительная стирка при заданной температуре, повышенный расход воды, дополнительное полоскание
Супер быстрая 30'	* - 40 °С	3 кг	Короткая программа прим. на 30 минут, подходит для белья с легкой степенью загрязнения
Синтетика	* - 60 °С	2,5 кг	↓, ↑
Смешанное бельё	* - 40 °С		Текстильные изделия из хлопка или изделия, не требующие особого ухода
Джинсы	* - 40 °С		Тёмные изделия из хлопка и тканей, не требующих особого ухода
Шерсть/Шёлк	* - 40 °С	2 кг	Стирка шерстяных или полушерстяных изделий, пригодных для ручной или машинной стирки
Спортивная	* - 40 °С		Текстильные изделия из микрофибры
Тонкое бельё/Шёлк	* - 30 °С		Для деликатного тонкого белья, например, из шёлка, сатина, синтетики или меланжевой ткани (например, гардины)
Супер быстрая 15'	* - 40 °С	1 кг	Не требующие особого ухода текстильные изделия из хлопка, льна, синтетики или меланжевой ткани
Дополнительные программы			
i Продолжительность программ оптимально подходит для стирки слабо загрязнённых текстильных изделий. При стирке белья с более высокой степенью загрязнения выберите дополнительную функцию (Выбор пятен). * При стирке с максимальной загрузкой всегда выбирайте дополнительную функцию (Выбор пятен). В качестве короткой программы независимо от вида белья оптимально подходит программа Синтетика 40 °С с макс. скоростью отжима. При выборе программ без предварительной стирки моющее средство следует загружать в ячею II, а при выборе прогр. с предварительной стиркой - в ячею I и II.			

1109 / 9000508103



Robert Bosch Hausgeräte GmbH
Carl-Wery Str. 34
81739 München / Deutschland

WLX204620E
WLX244620E



Указания по технике безопасности

- Обязательно прочтите данную инструкцию по эксплуатации и подключению, а также все остальные инструкции, приложенные к стиральной машине, и действуйте в соответствии с приведенными в них указаниями.
- Сохраняйте всю документацию для дальнейшего использования.

Опасность поражения электрическим током!

- При извлечении вилки из розетки тяните только за вилку, а не за кабель.
- Не прикасайтесь к вилке влажными руками!

Опасно для жизни!

- Для отслуживших приборов:
- Выньте вилку из розетки.
 - Отрежьте сетевой кабель и удалите его вместе с вилкой.
 - Сломайте замок дверцы загрузочного люка. Тем самым вы предотвратите ситуацию, когда дети могут оказаться запертыми внутри машины, подвергая свою жизнь опасности.

Опасность удушья!

- Держите упаковки, упаковочную пленку и другие части упаковки вдали от детей.

Опасность отравления!

- Храните моющие средства и средства по уходу в недоступном для детей месте.

Опасность взрыва!

- Наличие белья, предварительно обработанного чистящими средствами, содержащими растворители, например, плавовыводителями, промывочным бензином, после наполнения водой может привести к взрыву. Такое бельё следует до загрузки в машину тщательно прополоскать вручную.

Опасность травмирования!

- Дверца загрузочного люка может сильно нагреваться.
- Соблюдайте осторожность при сливе горячей мыльной воды.
- Нельзя залезать на стиральную машину.
- Не используйте открытую дверцу загрузочного люка в качестве опоры.
- Если барабан еще вращается, не пытайтесь просунуть руку внутрь него.
- Будьте осторожны при открывании люка для моющих средств во время стирки!

Параметры расхода

Программа	Дополнительная функция	Загрузка	Электрический ток***	Вода***	Время выполнения программы***
Хлопок 40 °С*	(Выбор пятен)	5 кг	0,55 кВт*ч	50 л	2:10 ч
Хлопок Эко 60 °С**		5 кг	0,76 кВт*ч	44 л	2:15 ч
Хлопок 90 °С		5 кг	1,40 кВт*ч	59 л	2:10 ч
Синтетика 40 °С**		2,5 кг	0,45 кВт*ч	50 л	1:31 ч
Синтетика 40 °С** (также как короткая программа)	-	2,5 кг	0,45 кВт*ч	40 л	0:55 ч
Смешанное бельё 30 °С	-	2 кг	0,24 кВт*ч	30 л	0:44 ч
Тонкое бельё/ Шёлк 30 °С	-	2 кг	0,20 кВт*ч	36 л	0:30 ч
Шерсть/ Шёлк 30 °С	-	2 кг	0,20 кВт*ч	30 л	0:40 ч

* Настройка программы для проверки и маркировка об уровне потребления энергии согласно директиве 92/75/ЕЭС.

** Настройка программы для проверки в соответствии с действующим стандартом EN60456.

Указания по проведению сравнительной проверки: для тестирования проверочных программ следует стирать указанный объём загрузки с максимальной скоростью отжима. В качестве короткой программы для стирки цветного белья следует выбирать программу Синтетика 40 °С с максимальной скоростью отжима.

*** Параметры расхода отклоняются от указанных значений в зависимости от напора воды, её жесткости и исходной температуры, а также от температуры в помещении, вида и количества белья и степени его загрязнения, от свойств используемого моющего средства, от перепадов напряжения в сети и выбранных дополнительных функций.



- **Опасность поражения электрическим током!**
Выньте вилку из розетки!
- **Опасность взрыва!** Не используйте растворители!

Перед первой стиркой

Не загружайте бельё! Откройте водопроводный кран, залейте прим. 1 литр воды и добавьте ½ мерного стакана моющего средства в ячейку **II**. Установите программатор на **Синтетика 60 °C** и нажмите на **▶** (Старт/Пауза). По окончании программы установите программатор на **Выкл.**

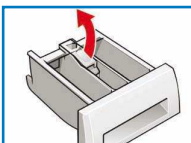
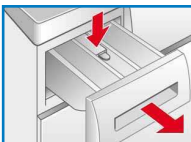
Корпус машины, панель управления

- Протрите мягкой и влажной тканью.
- Не используйте абразивные салфетки, губки и чистящие средства (средство для чистки стальных поверхностей).
- Тщательно удалите остатки моющего и чистящего средства.
- Чистка струей воды запрещается.

Очистите кювету для моющих средств ...

... при наличии в ней остатков моющего средства или кондиционера.

1. Выдвиньте, прижмите вставку вниз, полностью извлеките кювету.
2. Откиньте накладку вверх.
3. Очистите с помощью воды и вытрите насухо.
4. Закройте накладку и зафиксируйте ее (насадите цилиндр на направляющий штифт).
5. Задвиньте кювету для моющих средств.



Оставьте выдвинутой кювету для моющих средств, чтобы просушить ее.

Барабан

Оставьте открытой дверцу загрузочного люка для просушки барабана. При появлении пятен ржавчины используйте чистящее средство без хлора; не используйте для очистки металлическую губку.

Удаление накипи

В машине не должно быть белья!

Удаление накипи производится согласно указаниям изготовителя средств для удаления накипи, при правильной дозировке моющего средства не требуется.

Указания на дисплее

в зависимости от модели

F: 16	Правильно закройте дверцу загрузочного люка; возможно, защемилось бельё.
F: 17	Полностью откройте водопроводный кран, шланг для подачи воды согнут или пережат; очистите сетчатый фильтр → см. с. 10, давление воды слишком низкое.
F: 18	Засорен откачивающий насос; почистите откачивающий насос → см. с. 10. Засорился шланг для слива воды/канализационная труба; очистите шланг для слива воды через сифон → см. с. 10.
F: 21	Неисправность мотора. Обратитесь в Сервисную службу!
F: 23	Вода в поддоне, нарушена герметичность машины. Обратитесь в Сервисную службу!

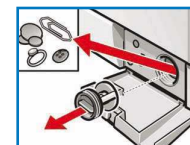
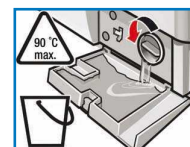
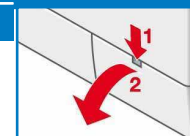


- **Опасность ошпаривания!** Дождитесь остывания раствора моющего средства!
- Закройте водопроводный кран!

Откачивающий насос

Установите программатор на **Выкл.**, выньте вилку из розетки.

1. Откройте и снимите крышку отсека для сервисного обслуживания.
2. Осторожно отвинчивайте крышку насоса, пока не начнёт выливаться вода. Когда защитная крышка наполовину наолнится, заверните крышку насоса и вылейте воду из защитной крышки. Повторяйте этот процесс, пока не сольется вся мыльная вода.
3. Осторожно отверните крышку насоса (остаточная вода!).
4. Очистите внутреннее пространство, резьбу крышки насоса и сам корпус насоса (крыльчатка насоса должна свободно вращаться).
5. Установите крышку насоса на место и заверните ее.
6. Установите крышку отсека для сервисного обслуживания на место.

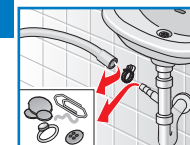


Чтобы избежать перерасхода моющего средства при следующей стирке: залейте 1 литр воды в ячейку **II** и запустите программу **Слив**.

Шланг для слива воды через сифон

Установите программатор на **Выкл.**, выньте вилку из розетки.

1. Ослабьте хомут для шланга, осторожно выньте сливной шланг (там может остаться вода).
2. Очистите сливной шланг и место его подсоединения к сифону.
3. Снова установите сливной шланг и закрепите место подсоединения шланга к сифону хомутом.



Сетчатый фильтр в подводе воды

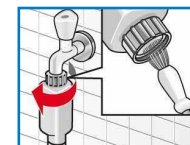


Опасность поражения электрическим током!

Не погружайте защитное устройство Aqua-Stop в воду (в это устройство встроены электромагнитный клапан).

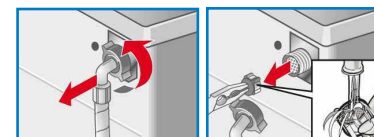
Уменьшите давление воды в подводящем шланге:

1. Закройте водопроводный кран!
 2. Выберите любую программу (**кроме** **Отжим**/ **Слив**).
 3. Нажмите **▶** (Старт/Пауза), прогоните программу в течение прим. 40 секунд.
 4. Установите программатор на **Выкл.**, выньте вилку из розетки. Промойте сетчатый фильтр:
1. В зависимости от модели: отсоедините шланг от водопроводного крана. Очистите фильтр небольшой щеткой.



и/или для стандартных моделей и моделей с системой Aqua-Secure:

1. отсоедините шланг от задней стенки машины, извлеките фильтр щипцами и очистите.
2. Подсоедините шланг и проверьте герметичность соединения.

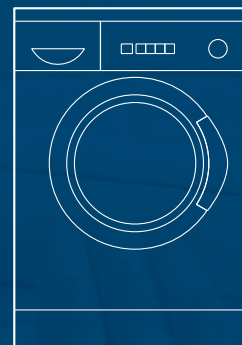


Что делать, если ...

- Выливается вода.
 - Правильно закрепите или замените сливной шланг.
 - Подтяните винтовое соединение шланга для подачи воды.
- Не поступает вода. Моющее средство не смывается.
 - Не нажата  (**Старт/Пауза**)?
 - Открыт ли водопроводный кран?
 - Возможно, засорился сетчатый фильтр? Почистите фильтр → см. с. 10.
 - Согнут или пережат шланг для подачи воды?
- Дверца загрузочного люка не открывается.
 - Включена функция защиты. Прерывание программы? → см. с. 4.
 - Выбрана программа  (Без отжима = без окончательного отжима)? → см. с. 3, 4.
 - Открыть можно только с помощью аварийной разблокировки? → см. с. 9.
- Программа не запускается.
 - Нажата клавиша  (**Старт/Пауза**) или  (Время до окончания)?
 - Закрыта ли дверца загрузочного люка?
 - Включена блокировка для защиты детей? Деактивируйте ее → см. с. 5.
- Раствор моющего средства не сливается.
 - Выбрана программа  (Без отжима = без окончательного отжима)? → см. с. 3, 4.
 - Очистите откачивающий насос → см. с. 10.
 - Прочистите канализационную трубу и/или сливной шланг.
- В барабане не видно воды.
 - Это не является неисправностью - уровень воды ниже, чем можно увидеть.
- Результат отжима неудовлетворительный.
 - Равномерно распределите в барабане мелкое и крупное бельё.
 - Выбрана функция  (Лёгкое глажение)? → см. с. 5.
 - Установлено слишком низкое число оборотов? → см. с. 5.
- Многократное начало отжима.
 - Это не является неисправностью - система контроля дисбаланса равномерно распределяет бельё.
- Остаточная вода в ячейке для средств по уходу.
 - Это не является неисправностью - эффективность действия средства по уходу не изменяется.
 - При необходимости очистите вставку → см. с. 9.
- Неприятный запах в машине.
 - Запустите программу  **Хлопок 90 °C** без белья. Используйте универсальное моющее средство.
- Мигает индикатор состояния . Зафиксировано передозирование моющего средства.
 - Избыток моющего средства? Если из коветы для моющих средств выступает пена: смешайте 1 столовую ложку кондиционера с ½ литра воды и добавьте в ячейку **II** (Не подходит для стирки верхней одежды и пуховиков!).
 - Во время следующей стирки используйте меньше моющего средства.
- Сильные шумы, вибрация и перемещение машины при отжиме.
 - Опоры машины зафиксированы? Зафиксируйте опоры машины → см. Инструкцию по установке.
 - Сняты ли транспортировочные фиксаторы? Снимите транспортировочные фиксаторы → см. Инструкцию по установке.
- Дисплей/индикаторы не функционируют во время работы.
 - Сбой в подаче электропитания?
 - Сработал предохранитель? Включите/замените предохранитель.
 - В случае повторного возникновения неисправности вызовите специалиста Сервисной службы.
- Программа выполняется дольше, чем обычно.
 - Это не является неисправностью - многократно распределяя бельё внутри барабана, система контроля компенсирует дисбаланс.
 - Это не является неисправностью - активна система контроля пенообразования - включается дополнительный цикл полоскания.
- Остатки моющего средства на белье.
 - Некоторые моющие средства, не содержащие фосфатов, выделяют нерастворимый в воде осадок.
 - Выберите режим  **Полоскание** или после стирки вычистите бельё щёткой.

Если вы не можете самостоятельно устранить неисправность (выключив и еще раз включив машину), или если машина требует ремонта:

- Установите программатор на **Выкл** и выньте вилку из розетки.
- Закройте водопроводный кран и вызовите специалиста Сервисной службы → см. Инструкцию по установке.



Стиральная машина

Инструкция по эксплуатации

ru



Соблюдайте указания по технике безопасности на с. 8!



Пользоваться стиральной машиной разрешается только после прочтения этой инструкции и специальной инструкции по установке!

Обратите внимание!



[Утюги](#)



[Средства для стирки](#)



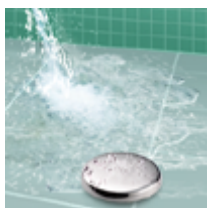
[Электрочайники](#)



[Пылесосы](#)



[Хлебопечки](#)



[Защита от протечек и потопов](#)



[Аксессуары к крупной бытовой технике](#)



[Тостеры](#)



[Средства для ухода за бытовой техникой](#)



[Комплекты встраиваемой техники](#)



[Электрошвабры](#)



[Реле напряжения](#)